

Администрация Тутаевского муниципального района
Ярославской области
Департамент образования

ПРИКАЗ

30.11.2020
г. Тутаев

№ 697/01-10

Об утверждении Положения
о системе методической работы
в Тутаевском муниципальном районе

С целью реализации образовательной политики в Тутаевском муниципальном районе, а также с целью повышения эффективности методической работы

ПРИКАЗЫВАЮ:

1. Утвердить прилагаемое Положение о системе методической работы в Тутаевском муниципальном районе.
2. Рекомендовать руководителям образовательных учреждений:
 - 2.1. Довести настоящий приказ до сведения педагогических работников подведомственного учреждения Тутаевского муниципального района.
 - 2.2. Руководствоваться настоящим приказом при организации методической работы в подведомственном образовательном учреждении Тутаевского муниципального района.
3. Контроль за исполнением приказа возложить на заместителя директора Департамента образования Администрации Тутаевского муниципального района Ярославской области Крылову Е.В.

Директор
Департамента образования



О.Я. Чеканова

ПОЛОЖЕНИЕ
о системе методической работы
в Тутаевском муниципальном районе

1. Общие положения

1.1. Настоящее положение определяет цели, задачи, структуру и содержание методической работы как системы комплексного взаимодействия субъектов методической деятельности на всех уровнях образования в Тутаевском муниципальном районе, а также показатели мониторинга, методы сбора информации, порядок проведения и анализа результатов мониторинга.

1.2. Развитие системы образования Тутаевского МР, расширение общественно-профессионального участия в решении вопросов методического сопровождения требует совершенствования механизмов координации, четкого распределения полномочий и функций между муниципальными структурами и общеобразовательными организациями для обеспечения методической поддержки педагогических работников района в условиях изменения содержания образования, внедрения новых образовательных технологий, обеспечивающих выполнение требований федеральных государственных образовательных стандартов.

1.3. Положение о системе методической работы в Тутаевском муниципальном районе (далее – Положение) разработано в целях:

- актуализации модели методической работы как системы, основанной на взаимодействии и интеграции деятельности разноуровневых организационных структур и профессиональных объединений, направленной на научно-методическое сопровождение непрерывного профессионального развития педагога и обеспечения управления качеством;
- совершенствования нормативно-правового обеспечения деятельности методической работы на всех уровнях (муниципальном и уровне образовательной организации);
- повышения эффективности методической работы.

1.4. Положение разработано с учетом нормативно-правовых документов, регламентирующих процесс развития системы образования Российской Федерации, Ярославской области и приоритетных подходов к формированию системы оценки качества образования:

- Конституции Российской Федерации;
- Федерального закона от 29.12.2012 № 273-ФЗ «Об образовании в Российской Федерации» (ред. от 27.12.2019);
- Указа Президента Российской Федерации от 07.05.2018 № 204 «О национальных целях и стратегических задачах развития Российской Федерации на период до 2024 года»;
- Послания Президента Российской Федерации В.В. Путина Федеральному Собранию Российской Федерации от 15.01.2020;
- Распоряжения Правительства Российской Федерации от 26.12.2017 №1642 «Об утверждении Государственной программы «Развитие образования» (2018-2025 годы);
- Приказа департамента образования Ярославской области от 31.12.2019 №492/01-03 «Об утверждении Положения о региональной системе методической работы в Ярославской области».

2. Цель и задачи методической работы

2.1. Цель методической работы – создание условий (кадровых, научно-методических и т.п.) для непрерывного развития профессиональных компетенций работников системы образования, соответствующих современным вызовам и обеспечивающих высокое качество образования.

2.2. Задачи:

- обеспечить методическое сопровождение и поддержку педагогов с использованием современных эффективных форм (стажировки, методические семинары, реализация дополнительных профессиональных программ, консультации, наставничество и др.) на основе анализа результатов федеральных и региональных оценок качества образования, выявленных профессиональных дефицитов;
- разработать и реализовать систему мер по поддержке молодых/начинающих педагогов, в том числе через деятельность методических объединений и/или профессиональных сообществ и организацию наставничества;
- обеспечить выявление и распространение лучших педагогических практик, стимулирование и сопровождение инновационной деятельности в образовательных учреждениях района.

3. Структура и содержание (функции) методической работы

3.1. Модель методической работы в системе образования Тутаевского МР основывается на принципе интеграции всех субъектов методической деятельности.

3.2. Субъектами методической деятельности в районе выступают:

- организация, непосредственно осуществляющая методическую деятельность в районе, - Муниципальное учреждение дополнительного профессионального образования «Информационно-образовательный центр» Тутаевского муниципального района (далее МУ ДПО «ИОЦ»);
- районный методический совет;
- профессиональные объединения педагогов (районные методические объединения, профессиональные обучающиеся сообщества, творческие группы и др.);
- образовательные учреждения, функционирующие в статусе муниципального ресурсного центра;
- методические советы и методические объединения педагогов в образовательных учреждениях.

3.3. Субъект, непосредственно осуществляющий методическую работу в районе, создаёт условия для профессионального развития педагогов, а именно: выявление, обобщение, и распространение лучшего опыта, инновационных практик; стимулирование и методическое сопровождение инновационной деятельности; адресную методическую поддержку/сопровождение как отдельных педагогов так и педагогических коллективов; координацию деятельности профессиональных объединений педагогов.

Методические советы координируют вопросы организации методического сопровождения педагогических работников, вырабатывают рекомендации по совершенствованию методической работы, в том числе выполняют экспертную функцию.

Профессиональные объединения педагогов, включающие педагогов и руководителей образовательных учреждений района, осуществляют методическую поддержку педагогических работников, проводят общественную экспертизу лучших практик, способствуют их внедрению и распространению.

Образовательное учреждение, функционирующее в статусе муниципального ресурсного центра (МРЦ), это наиболее продвинутое, базовое образовательное учреждение, имеющее успешный опыт инновационной деятельности. Основными целями деятельности МРЦ являются распространения позитивного педагогического опыта и оказания методической помощи образовательным учреждениям Тутаевского муниципального района в рамках реализуемого направления.

3.4. Структурно-содержательная модель методической работы на муниципальном уровне представлена на схеме в Приложении 1.

4. Мониторинг качества методической работы

4.1. С целью получения информации о качестве методической работы на муниципальном уровне ежегодно проводится мониторинг, который включает следующие направления:

- научно-методическое/методическое сопровождение и поддержка педагогических работников;
- развитие и/или поддержка методических объединений и профессиональных сообществ педагогов;
- поддержка молодых (начинающих) педагогов, программы наставничества.

Перечень показателей мониторинга представлен в Приложении 2.

4.2. При проведении мониторинга используются следующие методы сбора информации:

- формирование запросов из региональной базы данных АСИОУ;
- анкетирование руководителей образовательных учреждений, педагогов-участников методических объединений/профессиональных сообществ;
- анализ результатов самоанализа образовательных учреждений по показателям мониторинга;
- анализ данных государственного статистического наблюдения и ведомственной статистики;
- анализ информации о деятельности методических объединений/профессиональных сообществ, МРЦ, представленной на сайтах.

4.3. Пороговые значения качества методической работы

Уровень качества	Пороговое значение (доля набранных баллов от максимально возможного)
Высокий	80% - 100%
Выше среднего	60% - 79%
Средний	40% - 59%
Ниже среднего	20% - 39%
Низкий	0% - 19%

4.4. Мониторинг обеспечивает МУ ДПО «ИОЦ» в рамках муниципального задания.

5. Анализ, адресные рекомендации

5.1. Результаты мониторинга анализируются, оформляются в виде отчёта и представляются на заседании районного методического совета, размещаются на сайте МУ ДПО «ИОЦ».

5.2. Результатами анализа являются:

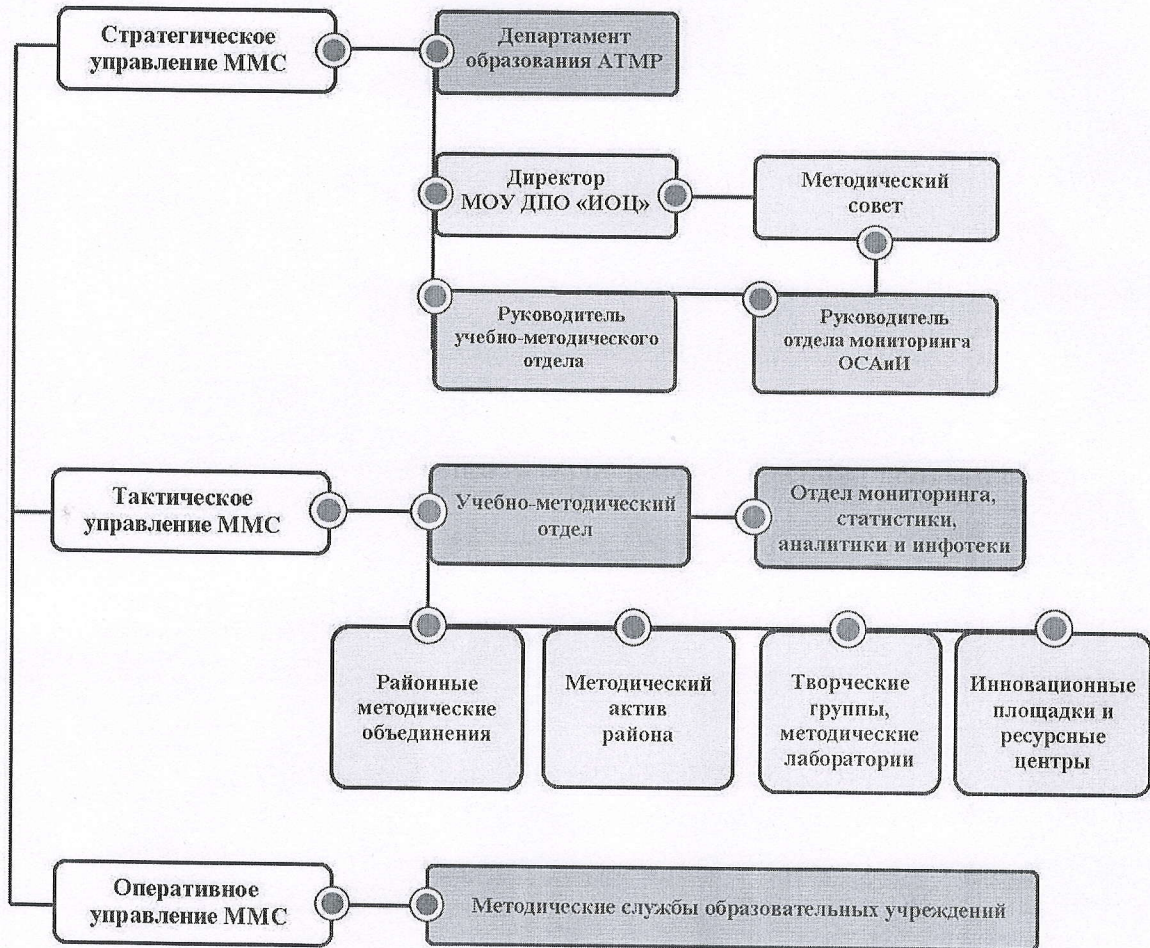
- выявление эффективных практик методической поддержки молодых/начинающих педагогов, развития методических объединений и профессиональных сообществ, их описание, распространение и внедрение в практику педагогической деятельности;
- выявление проблем в организации и содержании системы методической работы района;
- определение потребностей системы методической работы района;
- выявление дефицитов педагогических работников в профессиональной деятельности.

6. Меры и управленческие решения, анализ эффективности принятых мер

По итогам анализа результатов мониторинга и на основании адресных рекомендаций Департамент образования Администрации Тутаевского МР принимает управленческие решения с последующим анализом эффективности принятых мер.

Приложение 1 к Положению системе методической работы в Тутаевском муниципальном районе

Схема. Структурно-содержательная модель методической работы в системе образования Тутаевского МР



Приложение 2 к Положению системе методической работы
в Тутаевском муниципальном районе

МУНИЦИПАЛЬНЫЕ ПОКАЗАТЕЛИ КАЧЕСТВА МЕТОДИЧЕСКОЙ РАБОТЫ

Показатели	Методика расчета	Целевое значение	Пороговое значение
Направление 1. Научно-методическое/методическое сопровождение и поддержка педагогических работников			
Доля образовательных организаций, в которых создана инфраструктура поддержки и методического сопровождения педагогов (документы, регламентирующие методическую работу, методический совет, школьные сообщества и др.)	Отношение количества образовательных организаций, в которых создана инфраструктура поддержки и методического сопровождения педагогов к общему количеству образовательных организаций	80%	80% - 3 балла 51% - 79% - 2 балла 31%-50% 1 балл 0%-30% - 0 баллов
Доля образовательных организаций, реализующих программы развития кадров/планы развития кадров, в том числе программы/планы внутриорганизационного обучения	Отношение количества образовательных организаций, реализующих программы развития кадров/планы развития кадров, в том числе программы внутриорганизационного обучения к общему количеству образовательных организаций	80%	80% - 3 балла 51% - 79% - 2 балла 31%-50% 1 балл 0%-30% - 0 баллов
Доля педагогов, прошедших диагностирование профессиональных затруднений (по муниципальной методике) для выявления профессиональных дефицитов	Отношение числа педагогов, прошедших диагностирование, к числу педагогов района	35%	35% - 3 балла 21%-34% - 2 балла 6%-20% - 1 балл 0%-5% -0 баллов
Доля управленческих и педагогических команд, включенных в реализацию проектов (программ) в том числе инновационных, из них: - федерального уровня - регионального уровня - муниципального уровня	Отношение числа управленческих и педагогических команд, включенных в реализацию проектов (программ) к общему числу образовательных организаций района	50%	50% - 3 балла 21%-49% - 2 балла 11%-20% 1 балл 0%-10% - 0 баллов
Доля сайтов ОО, имеющих разделы, ориентированные на методическую поддержку	Отношение сайтов ОО, имеющих разделы, ориентированные на методическую поддержку педагогических работ-	70%	70% - 3 балла 31%-69% - 2 балла

ку педагогических работников	ников, к общему количеству сайтов ОО района		11%-30% - 1 балл 0%-10% - 0 баллов
Направление 2. Развитие и/или поддержка методических объединений и профессиональных сообществ педагогов			
Доля педагогических и руководящих работников района, участвующих в деятельности профессиональных объединений <i>на региональном уровне</i>	Отношение числа педагогических и руководящих работников, участвующих в деятельности <i>региональных</i> профессиональных объединений к общему числу педагогических и руководящих работников района	50%	50% - 3 балла 21%-49% - 2 балла 11%-20% - 1 балл 0%-10% - 0 баллов
Доля педагогических и руководящих работников района, участвующих в деятельности профессиональных объединений <i>на муниципальном уровне</i>	Отношение числа педагогических и руководящих работников, участвующих в деятельности <i>муниципальных</i> профессиональных объединений к общему числу педагогических и руководящих работников района	80%	80% - 3 балла 51% - 79% - 2 балла 31%-50% 1 балл 0%-30% - 0 баллов
Доля педагогических и руководящих работников района, участвующих в деятельности профессиональных объединений <i>на институциональном уровне (уровне ОО)</i>	Отношение числа педагогических и руководящих работников, участвующих в деятельности <i>школьных</i> профессиональных объединений к общему числу педагогических и руководящих работников региона	100%	100% - 3 балла 61%-99% - 2 балла 21%-60% - 1 балл 0%-20% - 0 баллов
Доля профессиональных объединений <i>муниципального уровня</i> , имеющих открытые ресурсы для взаимодействия педагогических и руководящих работников	Отношение числа профессиональных объединений <i>муниципального уровня</i> , деятельность которых представлена в сети «Интернет», к общему количеству профессиональных объединений	80%	80% - 3 балла 41%-79% - 2 балла 21%-40% - 1 балл 0%-20% - 0 баллов
Доля педагогов – участников профессиональных конкурсов, организуемых органом исполнительной власти <i>региона (ДО ЯО)</i>	Отношение числа педагогов-участников профессиональных конкурсов, организуемых органом исполнительной власти <i>региона</i> к общему числу педагогов района	10%	10% - 3 балла 5%-9% - 2 балла 2%-4% - 1 балл 0%-1% - 0 баллов
Доля педагогов – участников профессиональных конкурсов, организуемых органом местного самоуправления (ДО АТМР)	Отношение числа педагогов-участников профессиональных конкурсов, организуемых органом местного самоуправления к общему числу педагогов района	30%	30% - 3 балла 16%-29% - 2 балла 6%-15% - 1 балл 0%-5% - 0 баллов
Доля педагогов – победителей и призёров региональных этапов профессиональных конкурсов, организуемых Министерством просвещения (от числа участников)	Отношение числа педагогов – победителей и призёров региональных этапов профессиональных конкурсов, организуемых Министерством просвещения, к общему числу педагогов, принявших участие в региональном этапе конкурсов	20%	20% - 3 балла 11%-19% - 2 балла 6%-10% - 1 балл 0%-5% - 0 баллов
Доля педагогических и руководящих ра-	Отношение числа педагогических и руководящих работ-	10%	10% - 3 балла

ботников, вовлеченных в деятельность экспертных сообществ <i>на региональном уровне</i>	ников, вовлеченных в деятельность экспертных сообществ <i>на региональном уровне</i> , к общему числу педагогических и руководящих работников района		5%-9% - 2 балла 2%-4% - 1 балл 0%-1% - 0 баллов
Доля педагогических и руководящих работников, вовлеченных в деятельность экспертных сообществ <i>на муниципальном уровне</i>	Отношение числа педагогических и руководящих работников, вовлеченных в деятельность экспертных сообществ <i>на муниципальном уровне</i> , к общему числу педагогических и руководящих работников района	30%	30% - 3 балла 16%-29% - 2 балла 6%-15% - 1 балл 0%-5% - 0 баллов
Доля профессиональных педагогических объединений, успешный опыт деятельности которых транслируется в регионе	Отношение количества профессиональных педагогических объединений, успешный опыт деятельности которых транслируется в регионе к общему количеству профессиональных педагогических объединений района	30%	30% - 3 балла 16%-29% - 2 балла 6%-15% - 1 балл 0%-5% - 0 баллов
Доля педагогических и руководящих работников, презентующих опыт профессиональной деятельности в различных формах и на разных уровнях, в том числе через тематические сайты	Отношение числа педагогических и руководящих работников, презентующих свой опыт на массовых мероприятиях (конференций, форумов, выставок и т.п.) к числу педагогических и руководящих работников района	50%	50% - 3 балла 21%-49% - 2 балла 11%-20% - 1 балл 0%-10% - 0 баллов
Направление 3. Поддержка молодых (начинающих) педагогов и/или реализации программ наставничества			
Доля ОУ, реализующих программы наставничества и/или адресной поддержки молодых педагогов в возрасте до 35 лет и с педагогическим стажем до 3-х лет	Отношение количества ОУ, реализующих программы наставничества и/или адресной поддержки молодых педагогов в возрасте 35 лет и с педагогическим стажем до 3-х лет к общему количеству ОУ	100%	100% - 3 балла 61%-99% - 2 балла 21%-60% - 1 балл 0%-20% - 0 баллов
Доля молодых педагогов в возрасте до 35 лет и с педагогическим стажем до 3-х лет, осуществляющих профессиональную деятельность под руководством наставника	Отношение числа молодых педагогов в возрасте до 35 лет и с педагогическим стажем до 3-х лет, осуществляющих профессиональную деятельность под руководством наставника к числу молодых педагогов района в возрасте до 35 лет и с педагогическим стажем до 3-х лет	70%	70% - 3 балла 51%-69% - 2 балла 21%-50% - 1 балл 0%-20% - 0 баллов
Доля молодых педагогов в возрасте до 35 лет и педагогическим стажем до 3-х лет, получающих методическую поддержку на муниципальном уровне	Отношение числа молодых педагогов в возрасте до 35 лет и с педагогическим стажем до 3-х лет, получающих методическую поддержку на муниципальном уровне к числу молодых педагогов района в возрасте до 35 лет и с педагогическим стажем до 3-х лет	70%	70% - 3 балла 51%-69% - 2 балла 21%-50% - 1 балл 0%-20% - 0 баллов
Доля молодых педагогов в возрасте до 35 лет и педагогическим стажем до 3-х лет,	Отношение числа молодых педагогов в возрасте 35 лет и педагогическим стажем до 3-х лет, удовлетворенных си-	100%	70% - 3 балла 51%-69% - 2 балла

высказывающих удовлетворенность системой методической поддержки на муниципальном уровне	стемой методической поддержки на муниципальном уровне к общему числу молодых педагогов в возрасте 35 лет и педагогическим стажем до 3-х лет		21%-50% - 1 балл 0%-20% - 0 баллов
Доля молодых педагогов в возрасте до 35 лет и педагогическим стажем до 3-х лет, высказывающих удовлетворенность качеством реализации программы наставничества	Отношение числа молодых педагогов в возрасте 35 лет и педагогическим стажем до 3-х лет, удовлетворенных качеством реализации программы наставничества к общему числу молодых педагогов в возрасте 35 лет и педагогическим стажем до 3-х лет	100%	70%- 3 балла 51%-69% - 2 балла 21%-50% - 1 балл 0%-20% - 0 баллов
Доля молодых педагогов в возрасте до 35 лет и педагогическим стажем до 3-х лет, участвующих в деятельности профессиональных сообществ (ассоциациях, методических объединениях), сетевых сообществах (регионального и муниципального уровней)	Отношение числа молодых педагогов в возрасте 35 лет и педагогическим стажем до 3-х лет, участвующих в деятельности профессиональных сообществ (ассоциациях, методических объединениях), сетевых сообществах (регионального и муниципального уровней) к числу молодых педагогов района в возрасте до 35 лет и педагогическим стажем до 3-х лет	100%	100% - 3 балла 61%-99% - 2 балла 21%-60% - 1 балл 0%-20% - 0 баллов
Доля молодых педагогов в возрасте до 35 лет и педагогическим стажем до 3-х лет - участников профессиональных конкурсов, организуемых органом исполнительной власти региона и/или органом местного самоуправления	Отношение числа молодых педагогов в возрасте до 35 лет и педагогическим стажем до 3-х лет – участников профессиональных конкурсов, организуемых, органом исполнительной власти региона и/или органом местного самоуправления, к числу молодых педагогов района в возрасте до 35 лет и педагогическим стажем до 3-х лет	30%	30% - 3 балла 16%-29% - 2 балла 6%-15% - 1 балл 0%-5% - 0 баллов
Доля молодых педагогов в возрасте в возрасте до 35 лет и педагогическим стажем до 3-х лет, презентующих опыт профессиональной деятельности в различных формах (конференции, педсубботники, семинары и т.д.)	Отношение числа молодых педагогов в возрасте до 35 лет и педагогическим стажем до 3-х лет, презентующих опыт профессиональной деятельности в различных формах (конференции, педсубботники, семинары и т.д.), к числу молодых педагогов района в возрасте до 35 лет и педагогическим стажем до 3-х лет	30%	30% - 3 балла 16%-29% - 2 балла 6%-15% - 1 балл 0%-5% - 0 баллов